



**Гриль саламандра ROAL
серии AT**

РУКОВОДСТВО ПО ЭКСПЛУАТАЦИИ

Данные модели грилей Саламандра серии АТ предназначены для эксплуатации на предприятиях общественного питания, предприятиях торговли.

Чтобы использовать оборудование правильно, перед использованием, пожалуйста, внимательно прочитайте эту инструкцию.

ВНИМАНИЕ:

1. Этот продукт должен быть заземлен в целях безопасности.
2. Не используйте распылительную трубку для ее очистки.

Гриль Саламандра серии АТ предназначен для приготовления сэндвичей, полуфабрикатов, подогрева булочек, гамбургеров, хот-догов и поддержания готовых блюд в разогретом состоянии на предприятиях общественного питания и торговли.

1. Основные параметры:

Модель	Габариты (мм)	Напряжение (В)	Мощность (кВт)	Упаковочные	Переключатель управления
АТ-936	570X340X270	220	2,3	600×380×280	1 комплект

2. Транспортировка и Хранение

Во время транспортировки оборудование переворачивают, поэтому осторожно устанавливайте его, чтобы избежать сильной вибрации. Как правило, упакованное оборудование нельзя долго хранить на открытом воздухе. Вы должны хранить его на хорошо проветриваемом складе, где нет агрессивных среды. Не устанавливайте его вверх дном. Если вам нужно поместить его на хранение на открытом воздухе, вы должны принять меры для защиты от влаги.

3. Безопасность и окружающая среда

- а) Установить оборудование на устойчивом месте, а расстояние с двух его сторон должно быть более 10 см до негорючих предметов, сзади должно оставаться более 20 см до негорючих предметов (например, кирпичная сТЭНа и т.п.).
- б) Напряжение сети питания этого оборудования должно соответствовать напряжению питания, указанному на паспортной табличке.
- в) Покупателю необходимо установить выключатель питания, устройство плавления и устройство защиты от утечки тока в оборудовании поблизости. Запрещается складывание мелких предметов для удобства работы на передней части переключателя.
- г) Оборудование должно быть безопасно подключено к линии заземления перед использованием.

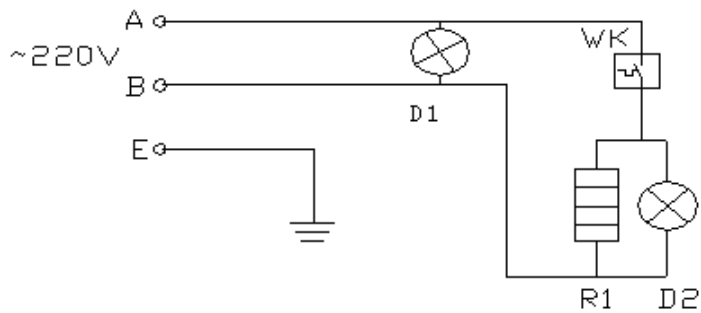
- е) Прежде чем включить его, вы должны проверить, является ли соединение каждого электрического компонента прочным или нет, а защитное заземление надежно.
- ф) Для замены кабеля питания следует выбрать электрический кабель той же модели и обратиться к специалисту для замены.
- г) Во время электрического подключения этого товара при установке и обслуживании, вы должны обратиться к квалифицированному электрику.

4. Процесс работы

- а) Спереди установлен термостат, который регулирует температуру нагрева ТЭНа, а также обеспечивает температуру внутри ТЭНа.
- б) Подключите оборудование к источнику питания, загорится зеленый индикатор, в это время питание подключено к оборудованию, затем включите регулятор температуры. Поверните его по часовой стрелке и поверните на красный с нужной вам температурой. В это время горит желтая сигнальная лампочка реле. Когда температура внутреннего контейнера поднимается до необходимой температуры, контроллер температуры может автоматически отключить питание, в то же время сигнальная лампочка реле выключена, и нагревательная трубка перестает работать. Когда температура немного снижается, контроллер температуры автоматически повторяет этот процесс, что может обеспечить постоянную температуру во внутреннем контейнере.
- в) Если в процессе использования возникает какое-либо необычное явление, вам необходимо прекратить его использование. Только после тщательной проверки и устранения неисправности вы можете использовать его снова.
- г) При очистке и обслуживании отключите питание во избежание несчастных случаев.
- д) Каждый раз после использования можно протирать поверхность плиты и натянутую проволоку влажной губкой, не содержащей агрессивных моющих средств.
- ф) Запрещается использовать воду для мытья напрямую, чтобы предотвратить повреждение его электрической функции.

5. В комплекте: емкость для масла, сетка для барбекю, инструкция.

6. Принципиальная электрическая схема



R1-Heat resistance D1-Indicator light of power

D2-Indicator light of heat WK1-Temperature controller

R1 - тепловое сопротивление
WK - температурный регулятор
D1 – лампа мощности
D2 – лампа нагрева

Дополнительные сведения о товаре:

Изготовитель: Guangzhou Royal SYT Trading Co, Ltd Китай